



Classilio™ **Via**

Guide d'utilisation Version 6

Préparation	3
Configuration requise	4
Les périphériques	5
Les tests du système et du son.....	6
Dépannage audio.....	8

MA CONFIGURATION

Retour



ASSISTANT DE CONFIGURATION

- 1 Connexions aux serveurs Via
- 2 Vitesse de connexion
- 3 Performances de votre ordinateur
- 4 Sortie audio
- 5 Microphone
- 6 Caméra web



Microphone

Veillez sélectionner le microphone que vous désirez utiliser pour votre activité.

Si une fenêtre d'Adobe Flash Player vous demande d'autoriser l'accès à vos périphériques, cliquez sur « Autoriser »

Aide

1 Sélectionnez le microphone :

- Je n'ai pas de microphone
- Default
- Microphone sur casque (7- Microsoft LifeChat LX)

2 Ajustez le volume : 80%

3 Testez le microphone :

Continuer

- MON VIA
- Accueil
- Mes activités
- Mes documents
- Mes messages
- Mon profil
- Ma configuration**
- GESTION
- Utilisateurs
- Groupes d'utilisateurs
- Mon Organisation
- d'activité

v5.1 - build 2013.02.08

Préparation

Configuration requise

Les périphériques

Les tests du système et du son

Dépannage audio

Configuration requise

Les outils télé-collaboratifs tels que *Classilio Via* sont conçus pour créer des situations de communication et d'interaction à distance, en mode synchrone, dans des contextes divers, où les participants disposent de conditions facilitant l'utilisation efficace des fonctionnalités de l'outil. Parmi ces conditions figurent l'environnement informatique, la qualité et le bon fonctionnement des périphériques (casque d'écoute avec microphone, caméra Web), le niveau d'autonomie technologique des participants(es) ainsi que la condition des installations physiques lors des activités. Les conditions peuvent varier selon l'utilisation faite de la plate-forme.

Configuration requise

Navigateurs



- Microsoft Internet Explorer (7.0+)
- Mozilla FireFox (3.6+)
- Safari (4.0+)
- Chrome (7.0+)

Systèmes



- *Windows XP, Windows Vista, Windows 7 ou Windows 8, Linux ou Mac OS 10.4* ou plus récent
- Processeur : 2 GHz ou plus
- Mémoire : 1 Go RAM (2 Go RAM ou plus recommandés)

Extension (Plug-in)



- *Adobe Flash Player 10.3* ou plus récent

Connexion Internet

Haute vitesse intermédiaire (3 Mb/s) ou plus rapide. À noter que les besoins en bande passante peuvent varier en fonction de la densité de l'expérience multimédia. Cependant, Il est fortement recommandé d'avoir une connexion haute vitesse standard (5 Mb/s) afin de profiter pleinement de l'expérience *Classilio Via*. Veuillez prendre en note que les connexions sans-fils, satellites, mobiles USB et cellulaires (3G ou LTE) ne sont pas recommandées pour l'utilisation de *Classilio Via*.

L'environnement informatique

L'outil *Classilio Via* est fonctionnel exclusivement si l'environnement informatique répond aux exigences technologiques. Si vous ne disposez pas des équipements requis, il est préférable de ne pas vous joindre à une activité en mode télé-collaboratif. Vous ne serez pas en mesure de recevoir l'information à distance et d'utiliser pleinement les fonctionnalités de l'outil. Qui plus est, votre incapacité à participer pleinement à l'activité aura un impact négatif sur l'interaction avec les autres participants. En effet, il est tout aussi frustrant et décevant de ne pas pouvoir utiliser les fonctionnalités de l'outil que de constater l'incapacité d'un interlocuteur potentiel à se joindre au groupe.



Il est dans votre intérêt que votre ordinateur soit muni d'un antivirus à jour afin de vous assurer d'une expérience en ligne optimale.

Vous devez obligatoirement avoir l'extension (plug-in) *Adobe Flash Player 10.3*, ou une version supérieure, installée sur votre poste. Si vous êtes au travail, demandez au service technique de votre organisation d'en faire l'installation si les droits d'installation ne vous sont pas accordés. À la maison, il s'agit de le télécharger (gratuitement) depuis le Web à l'adresse : <http://get.adobe.com/flashplayer>.

Il est essentiel de s'assurer du bon fonctionnement de l'extension *Adobe Flash Player* avant la tenue de votre première activité puisque *Classilio Via* repose sur cette technologie.

Les périphériques

Casque d'écoute et microphone

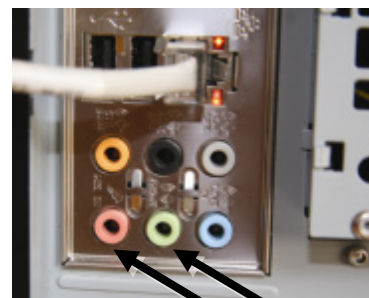


Le casque d'écoute avec microphone le plus confortable est sans doute celui avec un arceau situé à l'arrière de la tête. Il est plus léger et moins encombrant. Il est recommandé d'utiliser un casque d'écoute de très bonne qualité, disponible chez les fournisseurs spécialisés. Plusieurs problèmes de grésillement et d'interférence surviennent lorsque les casques d'écoute ne sont pas techniquement

appropriés. La tige du microphone doit être suffisamment longue pour être placée vis-à-vis le centre de la bouche, à proximité des lèvres.

Les casques d'écoute comportant une prise USB sont considérés comme très performants, bien que les casques comportant une prise audio et une prise microphone soient également adéquats. Ces derniers ont l'avantage de laisser les prises USB disponibles pour d'autres périphériques.

Assurez-vous de brancher correctement le casque d'écoute. De préférence, utilisez les prises situées derrière le module de l'appareil plutôt que celles situées à l'avant qui ne sont pas toujours fonctionnelles. Sur la plupart des ordinateurs, les prises du casque d'écoute et du microphone sont symbolisées par des icônes et des couleurs assez explicites.



Caméra Web

Presque toutes les caméras Web disponibles sur le marché permettent une captation adéquate. Quelques considérations pourraient cependant guider votre choix. La caméra devrait être autoportante et pouvoir s'adapter (s'accrocher) à un portable : si l'on veut capter l'image d'un(e) participant(e) autrement qu'en plan rapproché, celle-ci devra pouvoir être placée plus ou moins loin du visage. On recommande de placer la caméra Web à un niveau un peu plus élevé que le dessus de la tête du participant de manière à diffuser une image plus flatteuse.



Certaines caméras possèdent des senseurs qui déclenchent automatiquement un éclairage d'appoint pour assurer une bonne qualité de l'image transmise. La caméra Web comporte une prise USB. Elle peut être branchée à l'avant du poste ou à l'arrière.

Pour installer la caméra Web, il faut brancher celle-ci dans une prise USB et insérer le CD-ROM d'installation. Suivez les instructions qui permettront à votre ordinateur de « reconnaître » le nouveau périphérique. Certaines caméras Web sont reconnues par l'ordinateur dès le branchement sans qu'il soit nécessaire d'en faire l'installation. Dans un collège, il est fort probable que vous n'ayez pas les droits nécessaires pour l'installation de périphériques : demandez au technicien de vous assister pour effectuer cette installation.

Besoin d'aide ?

Si vous éprouvez toujours des difficultés, contactez l'assistance technique.

Les tests du système et du son

Conformément aux indications fournies sur votre page d'accueil dans *Classilio Via*, il est important de vérifier le fonctionnement des périphériques avant d'accéder à votre activité de travail télé-collaboratif. Ces validations sont possibles en cliquant sur le bouton « **Accéder à l'assistant de configuration** » depuis votre page d'accueil dans l'interface de gestion ou dans la section « Ma configuration ».

Si vous ne procédez pas à ces vérifications, vous reportez le moment où vous constaterez peut-être que vos périphériques ne fonctionnent pas : vous serez alors privé de vos outils de communication et votre « absence » ralentira le démarrage de l'activité pour l'ensemble des participants.

Dans cette perspective, que vous ayez le statut de présentateur, d'animateur ou de participant, assurez-vous que tous les utilisateurs aient accès à un appareil téléphonique à proximité du poste et que les numéros de téléphone de chacun soient identifiés et partagés préalablement à la tenue de l'activité. Ainsi, en cas de problème technique, le ou les participants peuvent être joints en vue d'identifier les solutions à apporter.

Note

Il est possible de compléter uniquement l'étape de son choix en cliquant sur le numéro désiré.

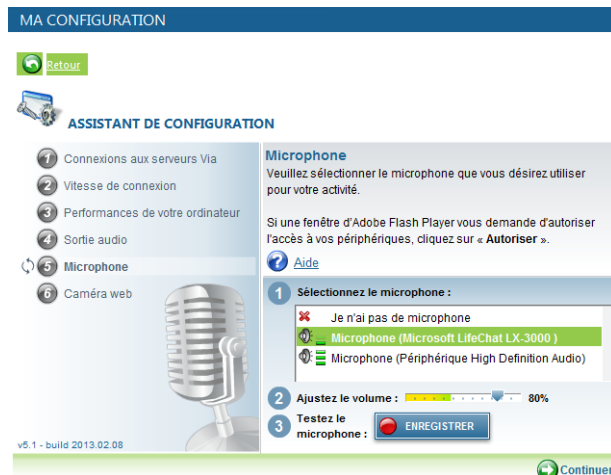
Configuration de l'audio

Classilio Via propose une nouvelle façon de tester et de configurer l'audio : au lieu d'entendre votre voix en écho, *Classilio Via* procède à un court enregistrement que vous pouvez ensuite écouter. Pour configurer votre périphérique audio, utilisez l'assistant de configuration de votre page d'accueil *Classilio Via*, ou encore l'assistant de configuration disponible dans le menu « Audio-Vidéo » de l'interface synchrone de *Classilio Via*.

Lorsque vous arrivez à l'étape du test de votre microphone dans l'assistant de configuration (étape 5), procédez comme suit :

- À l'étape 1, choisissez le microphone que vous souhaitez utiliser : un modulateur (illustré par des lignes vertes situées à gauche du nom du périphérique) indique qu'un signal sonore est détecté pour ce périphérique.
- À l'étape 2, ajustez le volume de votre microphone à l'aide de l'indicateur sur la barre graduée.
- À l'étape 3, cliquez sur le bouton « Enregistrer » et commencez à parler dans votre micro afin de tester le périphérique sélectionné.
- Suite à l'enregistrement, cliquez sur le bouton « Écouter » afin d'entendre votre propre voix et valider le bon fonctionnement de votre micro.

Il est recommandé d'effectuer cette opération à chaque fois que vous effectuez des changements au niveau du système audio sur l'ordinateur, par exemple, à l'utilisation d'un nouveau casque d'écoute.



Le menu « Audio-Vidéo »

La nouvelle version de l'assistant de configuration est aussi disponible dans l'onglet « Audio-Vidéo » de l'interface synchrone. C'est à cet endroit que vous pouvez changer la sortie audio de votre ordinateur, c'est-à-dire la manière dont vous entendez. Il est important de sélectionner la bonne sortie audio afin de profiter d'une gestion efficace de l'écho. L'assistant vous permettra également de faire la configuration de votre microphone ainsi que de votre caméra web.

Note

*Référez-vous à la section « Choix du mode audio » pour plus de détails sur la gestion de l'écho.



Le partage d'écran

Si vous souhaitez partager votre écran à d'autres participants, *Classilio Via* vous invitera à démarrer l'extension (plug-in) *ViaScreenSharing* à la première tentative de partage.

La fonction est disponible pour :



Chrome, Firefox et Safari sous **Mac OSX 10.5 et +**



Chrome, Firefox et Internet Explorer sous **Windows XP et +**

Si Java est disponible sur votre poste de travail, le partage d'écran sera téléchargé automatiquement. Vous devrez cependant accepter d'exécuter l'application. Nous vous recommandons de cocher la case « *Ne plus afficher ce message pour les applications de l'éditeur...* » .

À noter que vous pouvez valider et installer l'extension *ViaScreenSharing* avant le début de votre activité en vous rendant dans la section « Téléchargements » de l'interface de gestion de *Classilio Via*.



Dépannage audio

Voici quelques éléments à vérifier afin de bien configurer vos équipements :

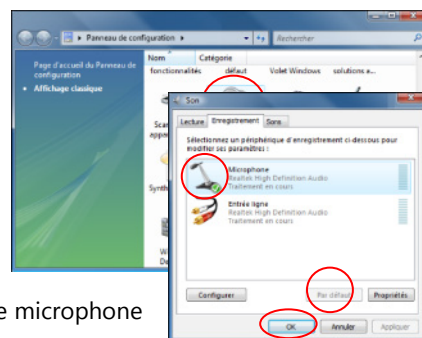
Lorsque vous êtes en ligne et accédez à l'activité, faites aussi une vérification du son. Il arrive que, malgré un test du système réussi, il faille procéder à certains ajustements. Si on ne vous entend pas bien ou pas du tout, tentez d'apporter les correctifs suivants :

Sur le fil de raccordement de votre casque d'écoute et microphone, vous disposez peut-être d'un bouton qui permet d'ouvrir et de fermer le dispositif du microphone et également de modifier le volume de ce dernier. Si tel est le cas, assurez-vous que le microphone est en position ouverte et que le volume est assez élevé.

Assurez-vous d'avoir complété l'assistant de configuration audio ou l'assistant de configuration de *Classilio Via* afin de configurer votre microphone correctement. Si on ne vous entend toujours pas, il se peut que votre microphone soit en mode « Lecture » plutôt qu'en mode « Enregistrement ». Selon votre système, essayez une des procédures suivantes :

Windows Vista, Windows 7 et 8

- Ouvrez la fenêtre « Panneau de configuration » et double-cliquez sur « Son » ;
- Dans l'onglet « Lecture », assurez-vous que le bon périphérique de sortie est sélectionné par défaut (petite puce à crochet en vert) ;
- Rendez-vous dans l'onglet « Enregistrement », sélectionnez votre microphone dans la liste et cliquez sur le bouton « Par défaut » puis sur « OK ».
- Dans l'onglet « Communications », assurez-vous que l'option « Ne rien faire » soit cochée.



Mac OS

- À partir du menu pomme, ouvrez la fenêtre « Préférences système » puis cliquez sur « Son » ;
- Rendez-vous dans l'onglet « Sortie » et assurez-vous que le périphérique sélectionné soit le bon ;
- Rendez-vous ensuite dans l'onglet « Entrée » et cliquez sur le périphérique qui correspond à votre microphone ;
- Assurez-vous également que le volume d'entrée est adéquat

